

la casa cresce come un albero a home that grows like a tree

progetto Bert treehouse
luogo Austria
progettista Studio Precht

project Bert treehouse
location Austria
designer Studio Precht

Una casa che cresce insieme ai suoi abitanti. In altezza e in larghezza. Attraverso un sistema di costruzione modulare e flessibile, composto da elementi cilindrici interamente realizzati in legno, vetro e materiali ecologici, l'abitazione si adatta alle abitudini dei propri ospiti ma anche all'ambiente circostante. Si presenta come un "albero della vita" il progetto Bert, sviluppato da Studio Precht: una famiglia di case a struttura modulare che invitano a sperimentare l'architettura attraverso gli occhi dei bambini e dei loro desideri, ispirandosi alle forme giocose dei cartoni animati.

Promuovendo la diversità e una tipologia di residenza e turismo alternativo, in collaborazione con la startup Baumbau, il progettista e designer Chris Precht ha creato un'architettura che si fonde con la foresta: Bert somiglia al tronco di un albero e le sue sezioni modulari si diramano in diverse direzioni come fronde naturali.

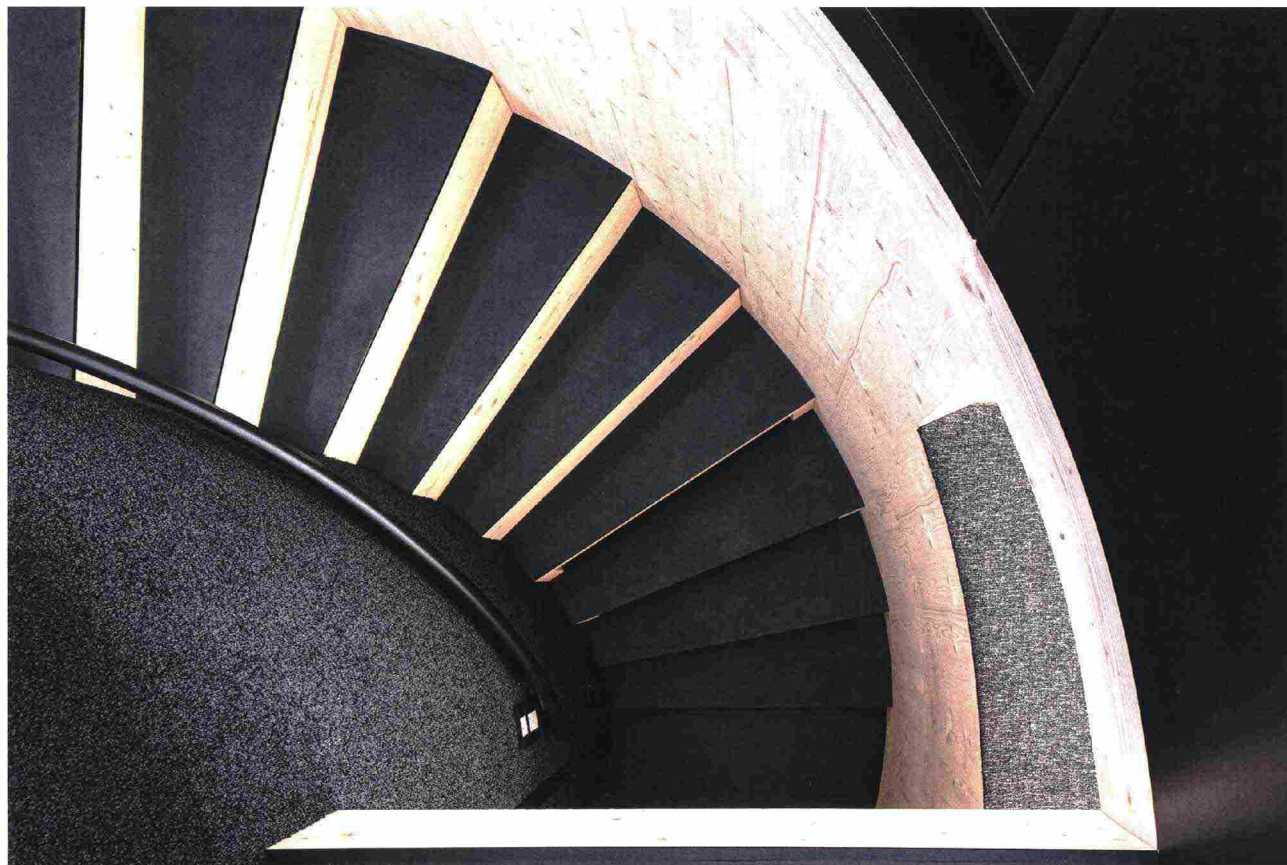
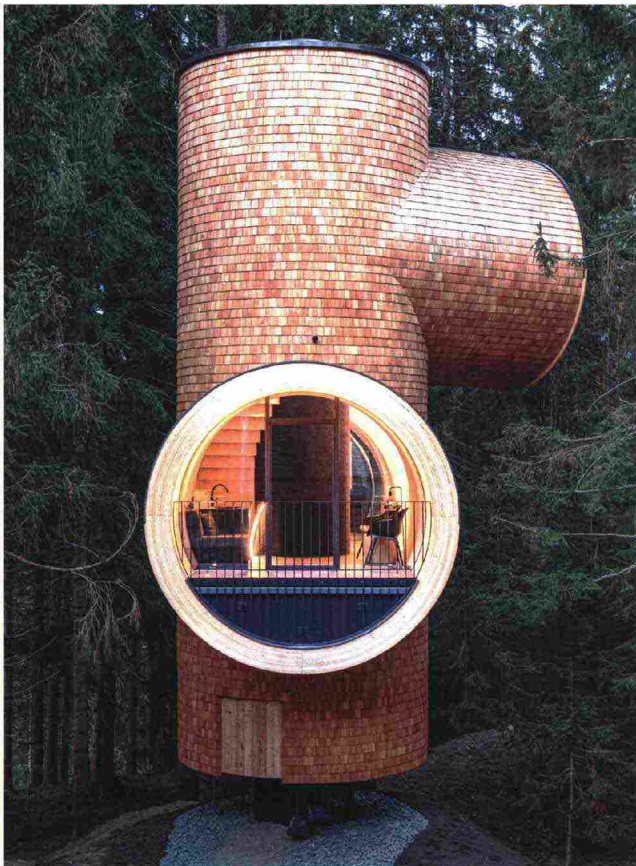
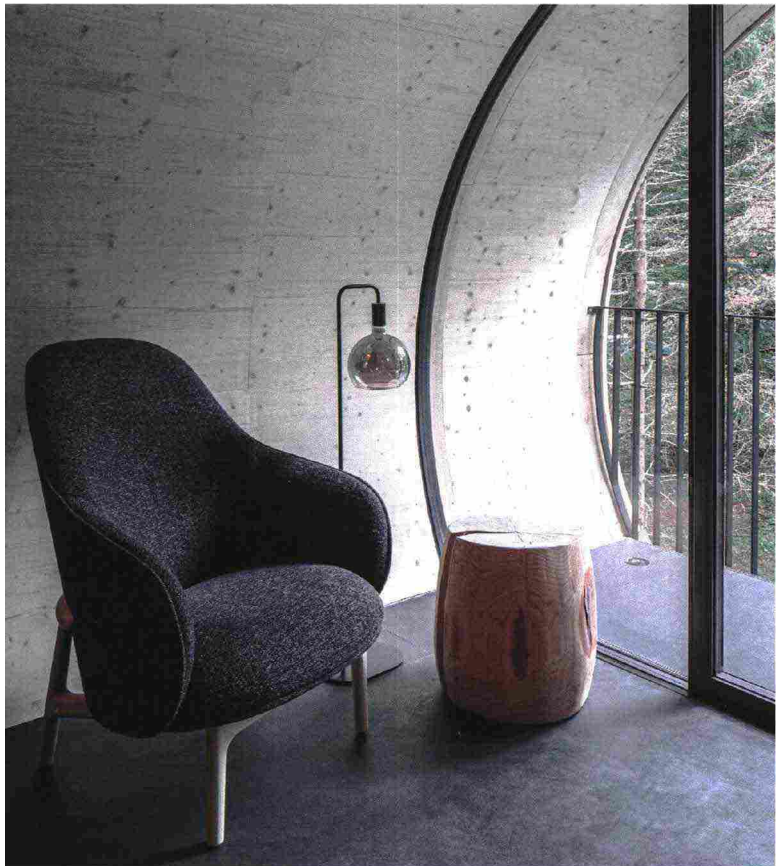
In modo rispettoso, responsabile, sostenibile e giocoso, Bert si inserisce nel bosco con leggerezza, simbolo di un pensiero ecologico non convenzionale che in realtà segue un'idea antica: vivere in armonia con la natura, nel suo cuore come mai prima d'ora. Un tempo, secondo Precht, l'uomo costruiva edifici diversificati, adatti al clima in cui erano inseriti e caratterizzati culturalmente dalle popolazioni che li abitavano. Da decine di anni a questa parte, invece, si è persa la tradizione e l'intelligenza costruttiva a favore di architetture interamente in acciaio e cemento, forse più redditizie ma tutte uguali e modellate solo dal profitto. Il progetto Bert vuole contrastare questa disconnessione dalla natura, tornando a imparare dalla foresta e dal suo mondo robusto. Costruita in fabbrica, ogni casa viene poi assemblata in loco e può essere ampliata aggiungendo altri moduli. Su entrambi i lati del tetto l'abitazione è dotata di pannelli solari, dispone di una toilette a compostaggio e di un impianto di trattamento delle acque.

Per decorare gli interni di questo originale e inedito progetto architettonico, HDsurface ha rivestito con le proprie superfici tutte le pavimentazioni, adattandosi con disinvoltura negli ambienti. La collezione PerfectCombination è costituita da malta colorata a base d'acqua; unisce la naturalezza del cemento alla durezza ed elasticità della resina: la superficie a effetto nuvolato in colore grigio scuro crea giochi di chiaroscuro che rievocano l'intensità materica del cemento con uno stile minimale.

A house that grows along with its inhabitants. In both height and width. By means of a modular, flexible construction system consisting of cylindrical elements made entirely out of wood, glass and eco-friendly materials, this home can adapt to suit not only the people living in it, but also its surrounding environment. The Bert project, developed by Studio Precht, has been described as a 'tree of life': a family of houses with a modular structure that encourage people to experience architecture through the eyes of children, their wishes and desires, inspired by the playful shapes found in cartoons.

Promoting diversity and an alternative take on homes and tourism, and in collaboration with German start-up Baumbau, architect and designer Chris Precht has created an architecture that blends into the forest. Indeed, Bert resembles a tree trunk, and its modular sections branch off in all different directions just like the natural limbs of a tree. With a respectful, responsible, sustainable and playful philosophy, Bert is a light and gentle presence in the forest, a symbol of an unconventional approach to environmentalism that is actually rooted in an age-old idea: to live in harmony with nature, right in the heart of it like never before. Once upon a time – says Precht – mankind built a diverse range of buildings, each suited to the specific climate in which they were located and culturally marked by the communities who inhabited them. For several decades now, however, this intelligent, traditional approach to construction has been cast aside in favour of architecture made entirely of steel and concrete: more lucrative, perhaps, but all the same and shaped by nothing more than the pursuit of profit. The Bert project aims to counteract this disconnect from nature, bringing us back into the forest to learn from its wisdom and robust organic world. Each house is produced in a factory before being assembled on-site, and can be expanded by incorporating additional modules. The house is equipped with solar panels on both sides of the roof, as well as featuring a composting toilet and a water treatment system.

To decorate the interiors of this original and unprecedented architectural project, HDsurface used its materials for the flooring, which suits the natural spaces perfectly. The PerfectCombination collection consists of coloured water-based mortar, combining the natural feel of concrete with the durability and resilience of resin: the cloudy-effect surface in shades of dark grey offers attractive contrasts between light and shadow, conjuring up the textured intensity of concrete with a minimalistic style.



Ritaglio stampa ad uso esclusivo del destinatario, non riproducibile.

082928